



La Gazette

Bezannes février 2019 — n°323



SOMMAIRE

Informations municipales	2 à 11	Pleins feux	18 à 21
Retour sur Actus	12 à 14	Foyer Social et Culturel	22-23
Vie du village	15	Vie des Associations	24 à 27
C'est Nouveau	16 -17	Agenda	28



Le Conseil Municipal s'est réuni le 29 janvier 2019

Tous les conseillers municipaux en exercice étaient présents à l'exception de Sylvie Gault, de Elodie Gasnier représentée par Brigitte Boucault, de Bernard Reksa représenté par Henri Espi et d'Eric Omnès représenté par Gaëlle Clément.

Christine Jolivet a été nommée secrétaire de séance.

Après examen de l'ordre du jour, il a été décidé :

► d'autoriser les dépenses d'investissement avant le vote du budget 2019. L'article L1612-1 du CGCT prévoit que *« jusqu'à l'adoption du budget ou jusqu'au 15 avril, en l'absence d'adoption du budget avant cette date, l'exécutif de la collectivité territoriale peut, sur autorisation de l'organe délibérant, engager, liquider et mandater les dépenses d'investissement, dans la limite du quart des crédits ouverts au budget de l'exercice précédent, non compris les crédits afférents au remboursement de la dette. »*

► d'accepter le fonds de concours de 8 250 euros, soit 50% du montant des travaux, de la Communauté Urbaine du Grand Reims pour les travaux du Jardin du Souvenir et du Columbarium.

► de participer à la convention de groupement de commandes en vue de procéder à la passation de marchés relatifs au déploiement du réseau très haut débit du Grand Reims Jupiter.

► de rendre un avis favorable sur le Plan Habitat 2019-2024 du Grand Reims.

► de rendre compte des décisions du maire concernant la tarification des accueils de loisirs pour l'année 2019.

Tarif des accueils de loisirs 2019

Montant revenu imposable famille	Tarifs 2019
RI < 30 000€	15,50 €/jour soit 77,50 € les 5 jours
30 001 < RI < 45 000	16,50 €/jour soit 82,50 € les 5 jours
45 001 < RI < 70 000	17,50 €/jour soit 87,50 € les 5 jours
RI > 70 000	18,50 €/jour soit 92,50 € les 5 jours
Tarifs « famille extérieure »	110 €/ semaine

La séance est levée à 20h50

Prochains Conseils Municipaux : mardi 19 février, mardi 5 mars et mardi 2 avril 2019

Se faire recenser, c'est un geste civique, utile à tous !

Des chiffres aujourd'hui pour construire demain.

Le recensement de la population permet de connaître le nombre de personnes vivant dans chaque commune. De ces chiffres découlent la participation de l'État au budget des communes, le nombre de conseillers municipaux ou le nombre de pharmacies. Par ailleurs, ouvrir une crèche, installer un commerce, construire des logements ou développer des moyens de transport sont des projets s'appuyant sur la connaissance de la population. Le recensement permet ainsi d'ajuster l'action publique aux besoins des populations.

Merci

Merci à tous les habitants qui ont rempli et transmis leurs questionnaires.

Ce recensement était très important pour Bezannes, commune en pleine expansion.



Brèves « vivre ensemble »

Au Parc de la Roselière :

- ◆ Un garde assermenté fait régulièrement des rondes dans le parc
- ◆ Les chiens doivent impérativement être tenus en laisse (comme dans tous lieux publics)
- ◆ Ramasser les crottes (sacs disponibles en mairie)

Propriétaires de chiens de 2^{ème} catégorie

En application de l'article K.211-16 du code rural, les chiens de la deuxième catégorie (« chiens de garde et de défense ») au sens de l'arrêté interministériel du 27 avril 1999 doivent être muselés et tenus en laisse par une personne majeure :

- ◆ Sur la voie publique
- ◆ Dans les parties communes des immeubles collectifs où ils ne peuvent stationner
- ◆ Dans les lieux publics
- ◆ Dans les locaux ouverts au public
- ◆ Dans les transports en commun

Tous les propriétaires ou détenteurs d'un chien de la deuxième catégorie doivent

procéder à la déclaration de leur animal en mairie en remplissant un dossier :

- cerfa 13997*1 pour le dossier de **demande de délivrance d'un permis provisoire de détention d'un chien catégorisé** pour les chiens de - de 8 mois,
- cerfa 13996*1 pour le dossier de **demande de délivrance d'un permis de détention d'un chien catégorisé** pour les chiens de p+ de 8 mois).

Formulaires disponibles sur le site

www.service-public.fr/particuliers/vosdroits/F1839

Accueillir un étudiant étranger

L'association CEI (Centre d'Echanges Internationaux) recherche des familles **d'accueil bénévoles pour des jeunes étrangers** désireux de perfectionner leurs connaissances de la langue et de la culture française.

Si vous êtes intéressés, informations auprès de Joelle Billard (joelle.billard-caron@wanadoo.fr - 03 24 30 51 84)

Info Domitys (Résidence des Hautes Feuilles)

Séjours temporaires possibles pour des périodes de convalescence, conjoint.e **hospitalisé.e, travaux... Renseignements : 06 64 75 38 67**

Vœux 2019

C'est le mardi 22 janvier 2019 que Jean-Pierre Belfie, maire de **Bezannes, a présenté ses vœux sur le thème de "Si on se disait tout..."**.

Même si le froid et la neige s'étaient invités, l'ambiance fut chaleureuse. Après avoir remercié et accueilli personnalités, collègues et habitants, Jean-Pierre Belfie a souhaité mettre des étoiles dans les yeux, titre du film « Bezannes 2019 ».

La première partie, visuelle, a été dédiée, chronologiquement, à tous les événements et réalisations de 2018 : sportifs Bezannais qui font la fierté de Bezannes, inauguration des maisons connectées, ouverture de la polyclinique Reims-Bezannes, ouverture de l'annexe de l'état civil au sein de la polyclinique, inauguration de la résidence des Hautes Feuilles Domitys, des places supplémentaires en crèche, une extension du groupe scolaire avec des effectifs en hausse, de nouveaux logements, de nouvelles entreprises... la liste était longue, reflétant l'expansion et le dynamisme de Bezannes.



Après cette rétrospective 2018, Jean-Pierre Belfie a poursuivi par son discours *« ce développement exponentiel ne se fait pas sans avoir d'effets induits, sans certains désagréments, sans susciter des questionnements, voire des récriminations... mais ne vous attendez pas à un plaidoyer larmoyant, ce n'est pas le style de la maison. Il faut être factuel et dire les choses. Voici donc la séquence : et si on se disait tout ! »*



L'expansion d'une commune, c'est :

- Une circulation plus importante. Il a évoqué des embouteillages aux heures de pointe mais grâce aux travaux du shunt avant le rond-point de Champagne, réalisés par les services du Grand Reims (inauguré le 20 décembre dernier), la circulation est plus fluide. **D'autres travaux d'aménagement ont été prévus lors d'une réunion présidée par Madame Vautrin, pour améliorer la visibilité, la sécurité et la fluidité.**
- Des problèmes de stationnement. Mais avec la création de 89 places de parking supplémentaires rue Kastler et Avenue François Jacob, la mise en place **de la zone bleue, l'ouverture du parking du personnel de la polyclinique, il y a eu des améliorations, même s'il faut poursuivre dans ce sens.**
- Des déchets. Pendant cette période intense de travaux, certaines entreprises indélicates ne se **préoccupent pas de l'état dans lequel** elles laissent les chantiers. Mais des mesures sont prises et il y a bien sûr des chantiers exemplaires.
- Des déchets toujours, déposés par certains habitants qui, eux aussi, manquent de civisme en les laissant sur **le trottoir alors qu'une déchetterie est à 2 min de Bezannes !**

« On dit aussi que Bezannes est riche et que ce n'est pas une commune mais un émirat », cette petite phrase a fait sourire. Jean-Pierre Belfie de **s'en expliquer. Ce n'est pas parce que la ville se développe à vitesse grand V que les recettes suivent aussi vite. Même si elles augmentent avec l'arrivée de nombreuses entreprises, par le biais de la taxe sur le**

foncier bâti !

La baisse des dotations de l'Etat, le passage de l'ex-taxe professionnelle (maintenant appelée CET, Contribution Economique Territoriale) à la Communauté d'agglomération en 2004 et la **taxe d'aménagement** maintenant transférée, depuis 2017, à la communauté urbaine impactent fortement le budget de la commune.

Certes la Communauté d'agglomération compense par le biais de dotations la perte de recettes de la CET, mais cette dotation, reste basée sur les chiffres économiques de 2003. Bezannes a accueilli de nombreuses **entreprises depuis, et les dotations n'ont pas évolué...**

Heureusement, la commune continue à investir pour mettre en place des infrastructures nécessaires aux habitants, sans augmentation des impôts depuis 2003.

Jean-Pierre Belfie a remercié l'Etat, le Département et la Région pour les subventions versées.



Un petit couplet pour « *se rapprocher de nos concitoyens* » en citant Albert Einstein, « *tenez-vous loin des gens négatifs, ils ont un problème à chaque solution* ». Certes peu nombreux, ceux qui critiquent, médisent sans jamais rien proposer. Mais, pour contre-balancer, on trouve également des bénévoles dans les associations, les relais, ces retraités qui distribuent la **Gazette, arrosent les massifs l'été, décoorent le village à Noël, des habitants toujours prêts à donner un coup de main.**

Dans un autre registre, il a félicité Madame Watremet du Macaron Bleu pour son **initiative originale de ce début d'année** : des galettes des rois avec des fèves sur Bezannes et remercié également les

mécènes qui « *œuvrent pour la notoriété et font perdurer Bezannes dans une spirale gagnante* ».

Pour conclure, Jean-Pierre Belfie a souhaité appuyer sur le fait que chaque service a un coût et « *qu'il n'y a de fromage gratuit que celui que l'on trouve dans les tapettes à souris* ».

« *Le curseur du changement bouge en permanence et c'est ce qui me dope ainsi que toute l'équipe municipale. Rien ne nous arrête et nous continuons sur notre lancée* »

Les projets 2019, en image, ont été énumérés, logements, immeubles de bureaux, micro-crèches, supérette, maisons Esperanto, place gourmande, hôtel 4 **étoiles... et à propos d'étoiles, le maire a annoncé la future salle multi-activités « GALAXIE ».**

Pour finir, la vidéo des vœux 2019 présentant tous les atouts de Bezannes pour mettre des étoiles plein les yeux des habitants et des salariés de tout le Parc d'Affaires Reims Bezannes ! La cérémonie s'est terminée en chanson, les deux musiciens ayant privilégié, pour trinquer à cette nouvelle année, des chansons sur le thème des étoiles.



Nouveaux horaires à la mairie

Depuis le 2 janvier 2019, nos horaires **d'ouverture au public ont changé.**

Nous vous accueillons désormais tous les après-midi de 14h00 à 17h30.

L'accueil téléphonique est à votre disposition, tous les jours de 9h00 à 12h30 et de 14h00 à 17h30.

Passeport et carte d'identité

Pré-demande de passeport et de **carte d'identité** : anticipez vos démarches.

Les demandes de passeport (qu'il s'agisse d'un renouvellement ou d'une première demande) se déroulent exclusivement sur rendez-vous.

Attention, les délais de rendez-vous et d'obtention d'un titre peuvent être longs selon les différentes périodes de l'année et notamment à l'approche des vacances scolaires estivales. Le dossier doit être constitué préalablement pas vos soins selon les différentes pièces à fournir.

Pour prendre rendez-vous : **Contactez une mairie équipée d'un dispositif de recueil (Reims, Tinquieux, Cormontreuil...).**

Plus d'informations et téléchargement des imprimés à remplir au préalable sur www.demarches.interieur.gouv.fr.

Location de salles

3 salles de taille différente sont disponibles à la location pour des manifestations .

SALLE MUNICIPALE : 400 personnes

SALLE HELIOS : salle uniquement disponible en dehors des périodes de vacances scolaires (utilisée par le centre de loisirs de Bezannes). 203 personnes (places dans les gradins : 94)

SALLE VEGA : **réservée uniquement aux associations Bezannaises.** 114 personnes

Pour toute demande, merci d'envoyer un mail à mairie@bezannes.fr. En fonction des dates souhaitées, la mairie vous confirmera la disponibilité ainsi que toutes les démarches nécessaires à la validation de la location (contrat, assurances, chèque de caution).

Plus d'informations sur le site Internet de Bezannes : www.bezannes.fr / onglet démarches administratives / location de salles.

CCAS de Bezannes

Un nouveau découpage des secteurs de la Direction de la Solidarité Départementale de la Marne a eu lieu.

La commune de Bezannes est désormais rattachée à la Circonscription de la Solidarité Départementale de Fismes.

A réception d'une demande d'aide sociale, les demandeurs seront orientés vers l'assistante sociale, Madame SIMAR.

Des permanences en mairie de Bezannes **seront fixées par l'assistante sociale en fonction des demandes d'aide.**

DIRECTION DE LA SOLIDARITÉ DÉPARTEMENTALE
15 faubourg de Soissons
51170 FISMES
Tél. : 03 26 48 07 07
Mail : csdfismes@marne.fr

Responsable : Martine GAMON
Conseillère en économie sociale et familiale : Céline VILLENEUVE
Assistante sociale : Marie SIMAR

Taille et élagage de haies

Concernant les haies situées entre deux propriétés privées

Les distances légales :

L'article 671 du Code civil impose

- une distance de 2 mètres au moins de la limite séparative, pour les plantations destinées à dépasser 2 mètres de hauteur ;

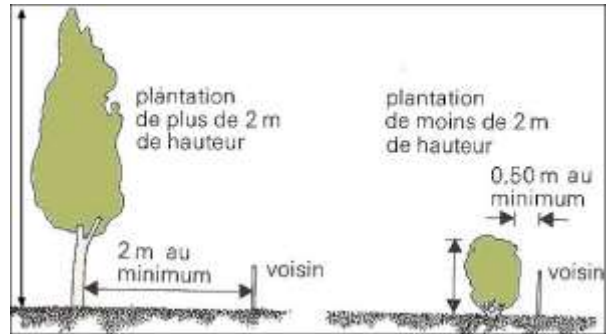
- une distance de 0,50 mètre au moins pour les plantations ne devant pas dépasser 2 mètres de hauteur. Il est cependant possible de planter à cette distance un arbre qui doit normalement **s'élever à plus de 2 mètres, à condition**

de l'ététer régulièrement à cette hauteur.

L'obligation d'élagage :

Tout propriétaire est tenu de couper les **branches de ses arbres lorsqu'elles dépassent la limite séparative et avancent sur le terrain du voisin** (article 673 du Code civil).

Attention, celui chez qui les branches dépassent ne peut pas les couper lui-même. En revanche il peut exiger que le voisin élague les branches des arbres qui surplombent son terrain.



Réaménagement de la Muire

Le SIABAVE (Syndicat mixte Intercommunal d'Aménagement du Bassin de la Vesle) a procédé au réaménagement du cours de la Muire.

L'aménagement du cours d'eau s'est fait par recharge en matériaux crayeux sur la totalité du lit (craie récupérée sur les différents chantiers de la ZAC de Bezannes). Le lit d'étiage a été re-décaissé et dessiné de manière très sinueuse et étroite. Les matériaux apportés ont permis de créer des berges localement plus douces.

Cailloux et pierres ont été déposés au fond **du cours d'eau.**

La plantation d'arbustes et l'ensemencement des berges permettront d'obtenir un bel espace naturel et paysager.



Ces travaux étaient attendus depuis très longtemps par la commune et les riverains **du cours d'eau.**

Domage que des personnes peu **scrupuleuses se permettent d'y déposer des déchets !**

Repas des aînés

Le repas des aînés, organisé par la commission Animation, aura lieu le mercredi 8 mai 2019 à la **salle municipale**. Les invitations seront envoyées aux personnes inscrites sur la liste électorale (au 31/12/2018) nées en 1952 et avant.

Les conjoint.es sont invité.es également.



Infos tri des déchets



QUELS SONT LES MATÉRIAUX À DÉPOSER DANS MA POUBELLE JAUNE (SAC JAUNE - **BAC JAUNE ENTERRÉ**) ?

- ◆ Les bouteilles et flacons en plastique : eau, lait, jus de fruit, lessive liquide, shampoing...
- ◆ Les emballages métalliques : boîte de conserve, canette de soda, aérosol...
- ◆ Les briques alimentaires : lait, soupe, jus de fruit...
- ◆ Les cartons imprimés **d'emballages et cartons bruns** pliés,
- ◆ Les papiers : papiers et enveloppes, journaux et magazines, catalogues, imprimés publicitaires, livres, cahiers, cartons pliés..

RECYCLABLE OU PAS ? Si j'ai un doute sur le caractère recyclable d'un objet ou d'un matériau, je le jette par défaut dans ma poubelle ordures ménagères. Le coût de traitement est alors beaucoup moins important que le coût d'une erreur de tri dans ma poubelle jaune.

QUELS SONT LES DÉCHETS QUI **N'ONT RIEN À Y FAIRE ?**

- ◆ Les pots en plastique, type yaourt, **crème fraîche...**
- ◆ Les barquettes en polystyrène et plastique
- ◆ Les sacs en plastique
- ◆ Les emballages non vidés
- ◆ Les mouchoirs en papier
- ◆ Les couches
- ◆ La vaisselle cassée

Vos déchetteries les plus proches

Déchetterie de Reims - Croix Rouge,

impasse de la Chaufferie

Déchetterie de Reims - Europe, rue de l'Escaut

Déchetterie de Saint-Brice Courcelles, chemin des Temples

Déchetterie de Tinqueux, rue Marcel Dassault

Horaires et jours d'ouverture

Du lundi au samedi de 9h à 19h

Dimanche et jours fériés : de 9h à 12h

Déchetteries fermées les 1er janvier, 1er mai et 25 décembre.

Les 24 et 31 décembre, fermeture des sites à 17h

Pour des raisons de sécurité, les véhicules de plus de 1,90 m de hauteur sont admis uniquement sur le site de Saint-Brice **Courcelles sur présentation d'une** autorisation délivrée par la direction des déchets et de la propreté .

(infos au 03 26 77 71 10)



Si vous voulez faire un **don d'objets, Emmaüs est**

en déchetterie le samedi de 9h à 11h30 et de 14h à 16h30.

Suivez le logo sur votre calendrier de collecte (disponible sur [www.bezannes.fr/vie municipale/environnement](http://www.bezannes.fr/vie_municipale/environnement) ou sur www.grandreims.fr/Les services du Grand Reims/Gestion des déchets)

HONTEUX !

Dépôts de déchets depuis le 1^{er} janvier 2019



A 3 minutes de Bezannes
Déchetterie Croix Rouge
Impasse de la Chaufferie à Reims
Du lundi au samedi de 9h à 19h
Le dimanche de 9h à 12 h

Travaux et aménagements

Avenue François Jacob :

Réalisation de passerelles permettant la desserte exclusivement piétonne, de parcelles privés en franchissant une noue.

Il est prévu d'installer 7 passerelles de 4 mètres de longueur par 2 mètres de largeur.

En structure acier galvanisé, le garde corps est en acier avec une main courante en bois. Le platelage en chêne (issu de **forêts françaises**) est composé d'un antidérapant en résine inséré dans le bois.



Planning prévisionnel :

- ◆ Réalisation des fondations superficielles : du 25 février au 8 mars 2019
- ◆ Pose des passerelles, réglage et montage : du 11 au 29 mars 2019
- ◆ Ouverture au public : 30 mars 2019

Carrefour à feux Rue Victor de Broglie / Avenue François Jacob :

Il a été convenu de mettre un feu « intelligent » à ce carrefour, très emprunté par les usagers de la polyclinique Reims Bezannes et très accidentogène. Le feu se déclenchera en fonction du flux de circulation.



Planning prévisionnel 2019 :

- ◆ Travaux de génie civil sur la voie publique : du 18 février au 30 mars. Rue Méline mise en sens unique du **18 février au 8 mars**
- ◆ Pose du mobilier feux tricolores et câblage : du 1er avril au 6 avril
- ◆ Opération de programmation des feux tricolores : du 8 au 13 avril



Le Parc de la Roselière toujours accueillant pour la faune sauvage



C'est avec plaisir que les promeneurs et visiteurs du Parc de la Roselière peuvent admirer des cygnes arrivés depuis quelques jours.

Il s'agit de cygnes tuberculés (espèce la plus commune). Ce sont des migrateurs partiels, c'est-à-dire qu'ils sont migrateurs au nord et sédentaires sous des latitudes plus méridionales.

Pour leur santé, il est fortement déconseillé de leur donner du pain. Le pain remplit l'estomac des oiseaux sans leur apporter les nutriments dont ils ont besoin et leur provoque de grosses carences alimentaires.

Deuxième problème, les oiseaux ne supportent pas le sel contenu dans le pain blanc.

Enfin, le pain laissé flottant dans l'eau favorise l'apparition de maladies. La décomposition du morceau de pain conduit à l'appauvrissement du plan d'eau en oxygène.

La salade est un bon compromis !



23^{ème} concours des maisons, jardins



Vous aimez fleurir votre façade, votre jardin (visible de la rue), nous vous invitons à participer au concours communal. Un jury composé de personnes extérieures au village passera, avec la commission environnement, en début et en fin d'été 2019.

Inscrivez-vous par le biais d'un bulletin disponible dans le hall de la mairie avant le 21 juin 2019

Elagage au Parc de l'étang de la Muire



Les habitants de la rue Source de Muire devaient cohabiter avec des voisins bruyants. Les corbeaux freux avaient, en effet, élu domicile dans les arbres du parc de l'Étang de la Muire et faisaient entendre leur ramage lors des parades amoureuses et l'édification de leurs nids !

Plurial Novilia, propriétaire de ce parc, a procédé à l'élagage et au retrait des nids afin d'empêcher la nidification de ces hôtes quelque peu envahissants.

Inauguration des maisons connectées Konekti

Vendredi 23 novembre 2018, Jean-Pierre Belfie, Maire de Bezannes et Vice-Président du Grand Reims, Catherine Vautrin, Présidente du Grand Reims, Bruno Arcadipane, Président du groupe Action Logement, Jean-Claude Walterspieler, Président de Plurial Novilia et Alain Nicole, Directeur de Plurial Novilia, inauguraient les maisons connectées du programme KONEKTI.



1^{er} volet de l'ambitieux programme KONEKTI. Ce projet avant-gardiste aura réuni pendant plus d'un an pas moins d'une quinzaine d'acteurs (collectivité, bailleur, architecte, partenaires techniques et technologiques...) pour un travail partenarial inédit à l'échelle de la région. Le chantier se poursuit à BEZANNES avec les autres phases du projet KONEKTI, et notamment BEZANNES ESPERANTO® qui accueillera bientôt 5 maisons imaginées par 5 architectes différents venus des 5 continents.

Un projet hors du commun

Imaginé comme un laboratoire d'innovation architecturale et technologique à ciel ouvert, le projet KONEKTI est né du désir de PLURIAL NOVILIA et de la Ville de BEZANNES de repousser les limites de la construction pour proposer, sur un seul et même site, un condensé des dernières nouveautés – que ce soit en matière d'approche architecturale, de techniques de construction, de matériaux ou de technologies de pointe adaptées à l'habitat.

Maison 2+1 : Un logement entièrement tourné vers **l'autonomisation des seniors**

Destinée à accueillir un couple de seniors, cette maison originale de 90 m² habitables, bâtie de plain-pied, bénéficiera des dernières technologies de pointe en matière de domotique liée au maintien à domicile (réflexions sur l'ergonomie du logement, dispositifs de prévention des chutes, chemins lumineux...), mais également d'équipements de Télémédecine et de Domomédecine (appareils connectés, ...) en lien avec le service gériatrique de la Polyclinique voisine Reims-Bezannes. En plus de l'espace de vie nécessaire au couple, une pièce de vie supplémentaire sera disponible. Celle-ci pourra avoir plusieurs utilités : accueil temporaire d'une personne de passage (famille, amis...) ; accueil à plus long terme d'un étudiant ou aidant ; installation d'un des retraités en cas de soins ou de traitement spécifique à administrer pendant une période donnée. Afin que la personne accueillie puisse à la fois partager le quotidien du couple quand il le souhaite, mais également conserver son autonomie, l'accès à la chambre pourra se faire de manière totalement indépendante depuis l'extérieur.



Maison 5+1 : Un logement qui évolue avec la famille

La maison 5+1 accueillera une famille avec enfants, avec un nombre optimal de 5 habitants. Elle sera un exemple en **matière d'intégration de la domotique** dans les usages quotidiens. Pensée de manière évolutive, la conception du bâtiment permettra aux occupants de réattribuer le rôle des pièces au fil des années, en fonction des différentes étapes de leur vie de famille : naissance, études, départ des enfants, hébergement **d'un sénior, etc...**

Comme pour la « maison 2+1 », cette **maison bénéficie d'une chambre**



Programme KONEKTI : les maisons connectées in-situ avec la construction de la maison Océanie de Bezannes Esperanto

indépendante, équipée d'une salle d'eau. Cette pièce supplémentaire pourra occuper différentes fonctions, soit pour les enfants lors de leurs études, soit même pour accueillir un locataire ou un sénior en cas de départ de la maison des plus grands.

Avant la mise en location, ces maisons sont mises à disposition des entreprises qui y ont travaillé. Elles peuvent ainsi, faire découvrir à des particuliers, des prestataires, des fournisseurs, des universités, **des bailleurs... leur savoir-faire** et leurs produits innovants.

Spectacle de Noël

Samedi 24 novembre 2018, 120 enfants Bezannais sont venus participer au spectacle de Noël organisé par la commission animation de la mairie.

Cette année, ils étaient invités à participer à la folle vadrouille de Noël et ont été entraînés dans une aventure pleine de surprises, de chants et de rires.



Afin de pouvoir continuer à attendre le père Noël en rêvant aux bons moments passés tous ensemble, chaque enfant est reparti avec un CD original de cette merveilleuse aventure.

Vivement l'année prochaine !

Inauguration de la Raison

Le mardi 11 décembre 2018, l'œuvre monumentale sur le rond-point Jules Méline a été inaugurée en présence de l'artiste et des mécènes.



Près de la gare TGV, trône désormais "La Raison", une imposante sculpture que Jérôme LECLERE a façonnée dans son atelier de Caurel. Il l'a faite à la demande de la famille DELHOM, originaire de Bezannes, qui l'a offerte à la commune pour "partager son amour de l'art avec le plus grand nombre".

Jean-Pierre Belfie, maire de Bezannes, était très fier et touché de ce cadeau qui donne au Parc d'Affaires « un petit quelque chose que les autres n'ont pas ». Il souhaite que le Parc d'Affaires puisse devenir

un "musée à ciel ouvert", dans lesquelles les œuvres d'art peuvent être admirées par tous : Bezannais, salariés du parc et voyageurs.

LA RAISON se situe très près du Chien (LOST DOG d'Aurèle) de la société FREY. De jolis repères dans le Parc, mieux qu'un GPS !

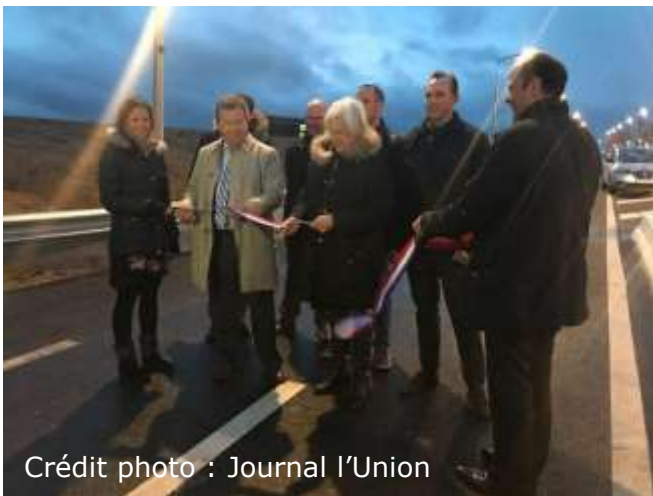
Le socle, sur lequel repose l'œuvre en inox corten* a été édifié et offert par EUROVIA.

<http://latelierdejerome.com/>

* *Matériau extrêmement résistant, offrant une chaude couleur brune grâce à une fine couche de rouille*

Inauguration de la bretelle du rond-point de Champagne

Jeudi 20 décembre 2018, Madame Catherine Vautrin, Présidente de la Communauté Urbaine du Grand Reims avait convié Monsieur Jean-Pierre Belfie à l'inauguration du « shunt ».



Crédit photo : Journal l'Union

Le chantier avait commencé au 1er octobre.

Deux mois après, la bretelle est en service. Ces travaux, engagés par la Communauté Urbaine du Grand Reims et qui ont coûté 1,3 million d'euros, permettent dorénavant de fluidifier la circulation aux heures de pointe.

Cette bretelle est empruntée par les véhicules souhaitant aller en direction d'Épernay ou prendre l'autoroute à hauteur de Champfleury. Elle soulage la circulation au giratoire d'environ 30%, ce qui représente environ 257 véhicules durant l'heure de pointe (entre 17h00 et 18h00).

D'autres travaux d'aménagements sont prévus pour 2019 et 2020 et un travail sur la signalétique est en cours afin de rappeler aux automobilistes qu'il n'y a pas qu'une seule entrée pour se rendre à Bezannes mais cinq !

Centre de loisirs Toussaint 2018 : **L'école des sorciers**

Une semaine ensorcelée et ensorcelante

Sur le thème « **L'école des Sorciers** » avec une forte inspiration Harry Potter, les objectifs pédagogiques étaient de sensibiliser les enfants à la magie et aux expériences scientifiques (découverte et initiation), de leur faire découvrir le Quidditch, activité sportive et ludique.



tours appris devant les seniors chez **DOMITY'S** durant la semaine bleue. En effet, le 25 octobre, ils ont proposé un spectacle de magie pour un échange intergénérationnel. Un goûter leur a été offert par **DOMITY'S** pour finir la journée sur une note sucrée.

Le dernier jour du centre, pour devenir **un bon sorcier... les enfants sont repartis avec le Balai de Sorcier.**

Les 38 enfants inscrits, âgés de 4 à 12 ans se sont présentés à la façon Harry Potter avec le fameux « choipeau ».

Au cours de la semaine, pour devenir un parfait sorcier les enfants ont fabriqué une baguette de sorcier, un grimoire, un vif-d'or, **un mobile de clés, et une malle du sorcier.**

Pour varier les activités, ils ont participé à des ateliers de maquillage, déguisement, des activités culinaires **avec l'élaboration de motif halloween en pâte à sucre, des activités scientifiques avec la fabrication de balles rebondissantes, de slime, etc...**

Des activités sportives et de nombreux jeux de motricité ont permis à tout ce petit monde de bouger et de créer un **jeu d'échecs géant** .

Un intervenant extérieur « **Rafaël le magicien** » est venu deux après-midi faire une initiation à la magie.

Les enfants ont mis en pratique les



Une équipe de 7 animateurs : **BRELET Aurélie, DAVY-DESPREZ Rita, BEJAWI Anais, VILLARS Antoine, BEVIERE Axel, SAGOT Théo, MANGIN Romain et VASSAUX Céline** à la direction

L'Idéal des Services



Julie Chanoir, 32 ans, installée à Be z a n n e s depuis février 2018 avec son mari et ses deux enfants a créé son a u t o - e n t r e p r i s e depuis le mois d'octobre.

Cette activité est dédiée aux services à la personnes à domicile. Entretien de la maison, garde **d'enfants (+ de 3 ans)**, **assistance à domicile**, courses et aide aux repas, petits travaux de jardinage et de bricolage, aide **administrative...**

C'est auprès des personnes âgées qu'elle effectue une grande partie de son travail.

Bricoleuse, empathique, dynamique et enjouée, elle a souhaité arrêter son travail **d'aide soignante en établissement de santé**, pour se consacrer aux autres, mais à domicile. Elle voulait prendre le temps de discuter, de partager un café ou un thé **avant de travailler, et d'écouter aussi les besoins de chacun.**

Domiciliée auparavant à Beaumont-sur-Vesle, elle y a encore une grosse partie de ses clients ainsi que sur Reims. Bezannais, si vous avez besoin de ses services, **n'hésitez pas à la contacter.**

Pour l'instant, c'est beaucoup ! » e bouche-à-oreille » qui lui permet de se créer une clientèle. Elle a fait faire des flyers et des **cartes de visite qu'elle dépose chez les pharmaciens et les médecins.** Un site Internet, en cours de construction, lui permettra de mieux se faire connaître ainsi **que tous les services qu'elle peut proposer.**

Son entreprise est agréée auprès de la DIRECCTE, ce qui permet aux utilisateurs de ses services de bénéficier de 50% de **réduction d'impôt.**

L'IDEAL DES SERVICES

Julie Chanoir

33 rue de l'Ancien Château

51430 BEZANNES

07 87 70 78 90

julie.chanoir@outlook.com

L'Empreinte

En juin 2018, la crèche interentreprises **l'Anjeux (70 berceaux) s'agrandissait.** Cette nouvelle extension, **l'Empreinte**, propose 70 nouveaux berceaux à disposition des salariés des entreprises.

13 salariés y travaillent, personnel administratif, éducatrices jeunes enfants, auxiliaires de puériculture et 2 cuisiniers, car les repas sont préparés sur place avec les produits locaux et de saison.

Les plus :

- ◆ un espace extérieur avec jardin et potager qui permet aux enfants de profiter du grand air,
- ◆ une salle multimédia pour appréhender **l'interactivité de manière ludique,**
- ◆ la découverte des sonorités et instruments du monde avec un musicien (2 professeurs de musique)
- ◆ **un apprentissage naturel de l'anglais** dès le plus jeune âge (2 fois par semaine)
- ◆ développement de la motricité à **travers des séances d'aïkido**
- ◆ des sorties culturelles pour une ouverture au monde extérieur (**bibliothèque, cirque éducatif, marché de Noël, Ferme pédagogique de Liart...**)
- ◆ **une salle d'eau consacrée uniquement à cet élément**

L'Anjeux et l'Empreinte proposent également un accueil périscolaire durant **les petites vacances et les vacances d'été (juillet et août) pour les enfants jusque 5 ans.**

Rappel sur le fonctionnement : les entreprises réservent des places « berceaux » pour leurs salariés qui peuvent profiter des services de la crèche.

Les entreprises peuvent bénéficier du CIF (Crédit d'Impôt Famille) en les déduisant de leur impôt.



L'EMPREINTE / L'ANJEUX

2 rue Romain Rolland
51430 BEZANNES

03 26 82 77 70 (L'Empreinte)

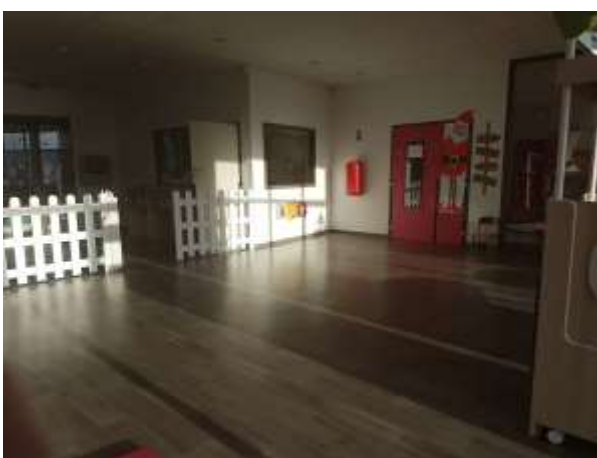
03 26 85 08 80 (L'Anjeux)

www.creches-entreprise.fr

Horaires :

7h15 – 19h15 (L'Anjeux)

7h45 – 19h15 (L'Empreinte)



C'est nouveau !



Le Macaron Bleu lance une série unique de fèves



Frédérique Watremet, gérante de la boulangerie-pâtisserie-salon-de-thé Le Macaron Bleu, a choisi 9 fèves qui **célèbrent ses coups de cœur de Bezannes**.

« *C'est une façon de montrer mon attachement à ma ville et l'occasion de participer à la valorisation du patrimoine local que j'affectionne* ».

Sur ces fameuses fèves, en photo, la polyclinique Reims Bezannes, l'esplanade Alfred Nobel, l'église, le Parc d'Affaires, la gare Tram, la mairie, le Lostdog de l'artiste Aurèle et le Macaron Bleu. Une petite dernière : J'aime Bezannes.

Alors que 95% des fèves sont fabriquées en grande série en Asie, cette boulangerie a choisi des fèves françaises en porcelaine confectionnées par l'entreprise Panessiel, basée à Grenoble.

Merci à Frédérique Watremet de promouvoir Bezannes de façon originale et d'œuvrer pour sa notoriété.

CRYOTERA est maintenant une franchise !



Depuis le lancement de CRYOTERA par **Bastien et Guillaume Bouchet**, l'objectif est maintenant de multiplier les franchises.

Le deuxième centre a ouvert à Dijon et un troisième est en cours de signature dans le sud de la France.

L'objectif pour ces jeunes entrepreneurs est de démocratiser la cryothérapie en France et de partager le savoir-faire accumulé.

Pour rappel, les centres CRYOTERA sont spécialisés dans les effets du froid sur **l'homme, la récupération et l'amélioration** de la qualité de vie. Les services proposés **permettent d'accompagner les clients dans les domaines du sport, de la santé, du bien être et de l'esthétique**. Les techniques proposées sont naturelles et répondent à des besoins de plus en plus présents.

CRYOTERA

2 rues Jules Méline - 51430 Bezannes

Tél. : 03 26 77 97 50 - www.cryotera.fr

CRYOTERA EN CHIFFRES

- Plus de 15 000 séances de Cryothérapie corps entier réalisées
- **Une vingtaine d'études** scientifiques publiées ou en cours de publication dans les revues médicales
- 2 centres CRYOTERA en activité, un troisième en développement
- 15 ouvertures prévues à fin 2020

Merci les Amoureux

Le mercredi 13 février, veille de la Saint Valentin, France Bleu et Fabrice Morvan étaient en direct pour la matinale au Village by CA pour la "semaine Saint Valentin".



A l'honneur, une start-up du Village by CA, appelée « Merci les Amoureux » www.mercilesamoureux.com qui a développé une application dédiée au mariage.

Cette application se télécharge gratuitement sur le smartphone quelques jours avant la cérémonie.

Elle permet :

1) avant le mariage : **les invités du mariage** échangent entre eux et avec les futurs mariés et apprennent à se connaître avant le Jour J. Ils photographient les préparatifs, mettent des petits messages à **l'attention des mariés**.

2) pendant le mariage : tout au long du Jour J, les proches des mariés vont photographier chaque instant, chaque émotion. Ils deviennent des reporters, des yeux.

3) Après le mariage : tous les éléments (photos et messages) du mariage présents sur la plateforme dédiée sont scénarisés grâce à l'application, et mis en valeur dans un livre "Le livre des mariés".

La matinale a également permis à Beauté Technologie Stahl de Bezannes (Morgane) www.centredebeautestahl.fr de présenter les prestations que l'institut peut proposer à l'occasion de la Saint Valentin.

Pendant cette matinale, un tirage au sort a été effectué parmi les mariages programmés à Bezannes en 2019. C'est Camille Patureau et Antoine Selzner qui se marient le 24 août,

qui ont remporté une prestation offerte par Merci les Amoureux.

Ils recevront le livre de leur mariage. L'institut de Beauté Technologie Stahl de Bezannes a rajouté un modelage californien d'1 heure pour la future mariée.

Tous nos vœux de bonheur !



Fabrice Morvan avec Christian Boutroux, "Maire" du Village by CA Reims-Bezannes



Fabrice Morvan avec Chi Way Kam de Merci les amoureux

La sauvegarde

La Sauvegarde de la Marne est une association centenaire, héritière d'une tradition d'entraide, de solidarité et d'assistance aux plus démunis. Dénommée tour à tour Société Rémoise de Protection des Enfants, puis Service Social de la Région de Reims, elle a pris l'appellation de Sauvegarde depuis 1947.

La Sauvegarde met une assistance éducative à disposition des enfants, des adolescents et des jeunes adultes qui, par suite de troubles dans leur vie familiale, ou en raison de leur comportement, rencontrent des **difficultés particulières d'insertion** dans la société.

Elle se propose de les aider à y trouver leur place, et à y mener une vie heureuse et harmonieuse.

La Sauvegarde de la Marne a compétence sur tout le département en **matière de Protection de l'Enfance**, de Protection Judiciaire de la Jeunesse, de Prévention Spécialisée et de Prévention de la Délinquance.

Elle accompagne ainsi près de 800 à 900 mineurs et leurs familles en milieu ouvert, et près de 200 préadolescents et adolescents en hébergement et activités de jour.

Les différents établissements sont répartis sur tout le département (**maisons d'enfants, pôle de services de milieu ouvert, accueil de mineurs isolés étrangers, centre éducatif fermé...**) : Reims, Bezannes, Epernay, Châlons-en-Champagne, Sainte-Menehould.

La Sauvegarde à Bezannes

Le siège social et la Direction Générale de la Sauvegarde se trouvent à **Bezannes** ainsi qu'une **Maison d'Enfants à Caractère Social pour** enfants et pré-adolescents. Cette dernière accueille toute l'année en internat ou en accueil de jour, 33 enfants âgés de 6 à 13 ans, garçons et filles, dont les familles se trouvent en difficulté momentanée ou durable **d'assumer la charge de leur éducation.**

Sur dérogation, des enfants plus jeunes, peuvent aussi y être hébergés dans **l'intérêt de préservation de la fratrie.** L'établissement dispose d'une offre de scolarité interne pour laquelle 2 professeurs des écoles sont mis à disposition par l'Éducation Nationale.

Le cadre champêtre de la Maison d'Enfants à Bezannes, permet aux enfants de vivre dans un environnement **serein et verdoyant.** Ils s'y sentent bien et peuvent y pratiquer de nombreuses **activités d'extérieur.**



Bezannes c'est aussi la **proximité de** nombreux services de santé, également un atout pour les enfants nécessitant un suivi médical.



Spectacle de Noël et séjours durant les vacances scolaires

Papillons Blancs



Les Papillons Blancs en Champagne sont le fruit de la fusion entre les Papillons Blancs de la Région de Reims et les Papillons Blancs d'Épernay, réalisée en juin 2018. Deux associations très anciennes, très ancrées dans leur bassin respectif.

Le siège social se situe sur Epernay, le siège administratif sur Bezannes.

Pourquoi Bezannes ? Parce qu'ils souhaitent un endroit au centre de leur territoire d'intervention, facile d'accès pour tout le personnel et les partenaires (accès routiers et TGV), accessible pour les **personnes sans voiture** comme l'est un certain nombre de leurs usagers (tram).

De plus, le fait de placer le siège dans une **zone d'activités** comme celle de Bezannes est aussi le signe que, bien que veillant à préserver les valeurs du mouvement parental (UNAPEI) auxquelles l'association est très attachée, les Papillons Blancs en Champagne s'inscrivent résolument dans la dynamique entrepreneuriale du secteur de l'économie sociale et solidaire.

Les locaux sont lumineux, sobres mais confortables. Ils n'ont pas opté pour les grands open-space à la mode, mais plutôt pour des bureaux permettant le travail au calme, dans la sérénité et permettant la discrétion des échanges.

Ils disposent de 3 salles de réunions qui permettent l'accueil des réunions transversales ou avec des partenaires.

Enfin, se trouve également logée dans ce bâtiment Emergence, la Permanence du

Jard, service d'accompagnement socio-professionnel à destination des personnes ayant une reconnaissance de travailleurs handicapés qui ont le projet de retourner vers l'emploi. Le périmètre d'intervention est le département. L'accès facile a décidé le choix de cet emplacement.

Une quarantaine de personnes travaillent sur ce site.

Les Papillons Blancs en Champagne
136 rue Georges Charpak
51430 Bezannes - **Tél. : 03 26 06 57 05**



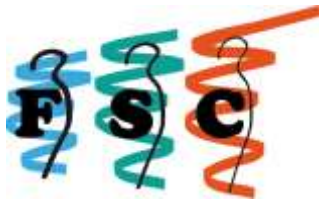
Qui sont-ils ?

Les Papillons Blancs en Champagne sont une association régie par la loi de 1901 et est affiliée à l'Unapei (c'est la première fédération française d'associations de représentation et de défense des intérêts des personnes handicapées mentales et de leurs familles), reconnue d'utilité publique. L'association œuvre depuis plus de soixante ans sur l'ouest marnais et se bat pour offrir une réponse adaptée aux personnes en situation de handicap mental tout au long de leur vie.

Elle permet aujourd'hui, avec ses 650 salariés, de proposer un accompagnement individualisé à près de 1 000 enfants et adultes déficients intellectuels, polyhandicapés ou atteints de troubles envahissants du développement.

Elle gère 24 établissements et services qui s'organisent autour de 4 pôles :

- ◆ Enfance et inclusion scolaire
- ◆ Habitat et intégration dans la cité
- ◆ Hébergement et soins
- ◆ Travail et insertion professionnelle



Chorale



Le samedi 1er décembre 2018, l'atelier chorale de Bezannes, sous la houlette de Jean-Christophe MELET, se produisait à la maison de retraite de Montchenot.

Cette prestation a été très appréciée par les résidents. Le dimanche 2 décembre, c'est un concert en l'église de Sacy pour l'ouverture du Village de Noël qui a affiché complet et a reçu de vifs applaudissements nombreux et chaleureux.

Bravo à tous les participants choristes !

Anniversaire



Le 29 janvier 2019, naissait Madame Luce SALAÜN. Très impliquée au Foyer Social et Culturel, elle a accompli de multiples tâches au sein de celui-ci pendant de nombreuses années. Le foyer l'a remerciée le 29 janvier 2019, une petite fête

surprise autour de ses amis, sa famille et la municipalité. Brigitte Boucault, au nom du FSC en a profité pour remercier également Madame MARIONI, très attachée au foyer qui n'a pas renouvelé son mandat pour des soucis de santé. Encore merci à toutes les deux.

Le Judo au FSC



A Bezannes, le judo est pratiqué par les enfants de 4 à 12 ans, répartis sur différents cours.

Pour les plus jeunes, sont privilégiés la locomotion sous toutes ses formes, les jeux d'équilibre et la préhension, le tout dans un cadre de mise en confiance. Chez les plus âgés, on renforcera les acquisitions motrices, tout en développant les habiletés techniques propres au judo. Sans oublier l'esprit d'entraide et de prospérité mutuelle qui caractérise le judo.

Les enfants en âge de pratiquer ou de débiter la compétition ont pu s'exercer lors de deux tournois qui leur ont été proposés : le Challenge Rémois et le Challenge de Cormontreuil. Ils s'y sont très bien comportés et ont rapporté de nombreuses médailles.

Badminton

Le club de Badminton de Bezannes organise son tournoi annuel dimanche 10 mars 2019 de 10h00 à 19h00 à la salle municipale de Bezannes.

Plusieurs clubs sont invités notamment Saint-Brice Courcelles, Muizon, Taissy, Jamin, Vouziers, Sault-les-Rethel, Auménancourt. Tournoi en équipes doubles : doubles hommes, doubles dames, doubles mixtes. Matches de 1/4 de finale, 1/2 finale et finale.

La journée se clôturera par une remise de prix de la première à la troisième place.

BI B LI O T H E Q U E U R G E N T

Recherche plusieurs bénévoles aimant la lecture et le contact pour la bibliothèque du FSC. (Tél. 03 26 36 23 84 / 06 15 08 28 66 / 06 71 38 77 14)

Rétro-photos fin d'année au FSC



Assemblée Générale le 30/11/18



La venue du Père Noël le 19/12/18



La galette des rois au club de Billard



Espace de Bezannes
3 rue Source de Muire
51430 BEZANNES
Tél. : 09 61 29 13 02 / 03 26 36 23
84 fscbezannes@orange.fr
www.fsc-bezannes.fr



Le GCRB change de nom

Le Groupe Cyclo Reims Bezannes s'est réuni le 12 janvier 2019 en AG extraordinaire pour changer le nom de l'association. Le résultat du vote a été favorable au changement avec 34 oui sur 42 bulletins. Le club se nomme dorénavant Groupe Cyclo Randonneurs Bezannes et cette dénomination permet de garder les mêmes initiales GCRB. Ce changement était un souhait tout à fait légitime de Monsieur le Maire et maintenant c'est une association à part entière de la commune. Au cours de l'année 2018, le club a fait preuve d'un grand dynamisme permettant d'obtenir la 1^{ère} place au challenge de France dans sa catégorie sur le Grand Est et la 4^{ème} au niveau national. Pour 2019



dans le programme des activités sont prévus un séjour d'une semaine en Charente Maritime, une cyclomontagnarde dans le Vercors sur 2 jours et peut-être une rencontre avec nos amis allemands d'Aix la Chapelle que nous avons accueillis en septembre 2017.



Dernières nouvelles de Bezannes en Vadrouille

Pour nous, l'année 2018, s'est terminée par trois sorties dans les théâtres parisiens. Nous avons ri avec :

- Corinne TOUZET, Daniel RUSSO et Loup-Denis ELION dans « Alors, on s'aime »
- Fanny COTTENCON, Francis HUSTER (qui nous a dédié un programme) et Louis LE BARAZER dans « pourvu qu'il soit heureux » de Ruquier
- Julie DEPARDIEU, Régis LASPALES, Emeline BAYART et Michel FAU dans « fric-frac »
- Et avant de continuer en 2019 en gaité avec **Michèle BERNIER** dans « Vive Demain »

le 2 mars, nous avons tenu notre Assemblée Générale :

Plus de 61% des 103 adhérents étaient présents pour comprendre les difficultés de l'amicale à fixer le tarif des sorties, pour qu'elles soient accessibles au plus grand nombre, sans mettre en péril l'association. Il faudrait que nous soyons plus nombreux pour que la gestion en soit plus facile.

Cette année, si les visites ont été déficitaires, les sorties théâtre, elles, étaient bénéficiaires ; l'apport des cotisations et de la subvention municipale (1035€ soit 1€/adhérent/sortie) ont amorti en partie le déficit de l'année, déficit qui n'est en rien préjudiciable à la poursuite de notre activité.



Le bureau se compose ainsi :
 Monique CORMANSCKI, présidente
 Mauricette JOLY trésorière et Maryse BOURQUARDEZ son adjointe
 Jacqueline COURTAUX et Marie France MATHIEU, secrétaires

Micheline BONET, dont la santé a obligé à diminuer son activité au sein de l'amicale Danièle SACRE et Monique TARDIVEL Marie-Odile GILLET qui nous revient en pleine forme pour développer Bezannes en Vadrouille aux MESNEUX.

Nous avons poursuivi par le pot de l'amitié et le traditionnel petit repas entre amis, où chacun a pu chanter lors d'un KARAOKE.

Rejoignez nous nombreux pour les prochaines sorties :
Michèle BERNIER le 2 mars au théâtre des Variétés
CHATEAU THIERRY le 6 avril
SAINT QUENTIN le 18 mai
TROYES le 15 juin
Une croisière sur la Meuse en septembre
Pour nous joindre : 07 76 17 66 37-
moniqco@hotmail.fr- 10 rue de Baconnes à BEZANNES



Plaisirs d'hiver

Qui a dit que la randonnée pédestre ne se pratiquait pas, ou peu, en hiver? Certainement pas "Les amis randonneurs" qui profitent de cette saison froide pour s'adonner à 2 de leurs passions: les marchés de Noël et les sports de neige.

En décembre, ce sont les rues de Bruxelles , qui ont été arpentées jusqu'à la splendide Grand-Place, somptueusement illuminée et judicieusement sonorisée.



Janvier fut marqué par un week-end prolongé dans les Vosges pendant lequel les randonneurs s'adonnèrent aux plaisirs de la raquette à neige, et pour les plus téméraires d'entre eux au ski.

Ce fut, pour certains, une première expérience de la moyenne montagne, de la neige épaisse et du vent glacé, pendant que d'autres, en difficulté dans l'ascension du mont Hohneck, jurèrent, mais un peu tard, qu'ils s'inscriraient, toutes affaires cessantes, à la marche nordique pour

apprendre le "planter " de bâtons et le "pousser sur les bras".



Mais nos intrépides marcheurs savent aussi que la randonnée doit se pratiquer en toute sécurité : c'est pourquoi , avec l'aide de la municipalité qui a mis à leur disposition une salle adaptée, 20 d'entre eux ont (brillamment) suivi un une session de formation au secourisme .

Ce jour-là, ils ne sauvèrent que des mannequins mais, randonneurs et citoyens , ils sont désormais aptes à porter secours : pour que l'hiver (et les autres saisons) restent un plaisir...





Forte de 30 passionnées de cuisine, notre association permet des rencontres très amicales et des échanges très constructifs.

C'est toujours avec un réel plaisir que nous nous retrouvons autour de Virginie pour concocter de délicieuses recettes.



En octobre, nous avons découvert un **n o u v e a u b i s c u i t** « capucine » monté avec une compotée de pommes acidulées mariée à une mousseline caramel, un duo des saveurs.



En novembre, préparation **d'un apéritif dînatoire** (cannelloni, chorizo, baby courgettes)

farcies, fingers de confit de canard, verrine crème de chou rouge au bacon grillé) une idée festive.



En décembre, travail sur un **n o u v e a u** procédé pour monter une bûche aux **a g r u m e s** (oranges, citrons, pamplemousses), un régal rafraîchissant.

En Janvier, nouvelles découvertes : des **éclairés salés** (crème d'asperge et saumon) et sucrés (chocolat, spéculos) de véritables surprises.

A chaque retour, nos familles attendent impatiemment de découvrir les nouveautés : un partage de chaque instant.

Si vous avez envie de nous rejoindre pour un ou plusieurs ateliers. Il vous suffit de contacter Chantal au 03 26 36 15 52

LUDOPATHES

En janvier 2019, nous avons inauguré l'association « Ludopathes^{BZ} » avec notre première « soirée jeux » qui s'est déroulée le vendredi 11 janvier.

Pour cette première, une dizaine de Ludopathes a bravé le froid pour nous rejoindre au foyer social et culturel de Bezannes, salle Bételgeuse.

Tout le long de l'année, nous vous proposons de venir découvrir et jouer à des jeux de sociétés, deux vendredis par mois de 19h30 à 23h00.



Nous avons un large éventail de jeux à découvrir, de tous types et

pour tous publics.

Nous vous attendons seul ou en famille pour un moment convivial et ludique.

Pour suivre nos activités : planning **des soirées, modalités d'adhésions ...** , nous vous invitons à vous rendre sur **notre page Facebook** <https://www.facebook.com/LudopathesBZ>





Les fidèles danseurs Bezannais et extérieurs s'étaient donnés RDV à la salle municipale le 27 janvier pour l'après-midi festive organisée par le Comité des Fêtes avec l'orchestre de Catherine Prud'homme.

Ce RDV lance la nouvelle saison du Comité des fêtes qui vous attend nombreux pour les prochaines festivités:

- Grand LOTO salle Municipale le dimanche **17 mars 2019 à 14h30**
- 25^{ème} Brocante dans les rues du village le dimanche 14 avril 2019



Le 17 février, l'équipe Sénior se déplaçait sur le terrain de Magenta pour le dernier match de la phase aller du Championnat de District

4. Les joueurs ont su s'imposer 0-1 sur un but de David Cagniard à la 90'+2.

Félicitations aux joueurs et au staff qui finissent cette phase aller invaincus avec 9 victoires et 1 match nul.



Afin de fêter Noël avec tous les enfants de l'école de foot, un goûter a été organisé au Club House Diego Rigonato.



Pinceaux Passion
 Stages aquarelle master class
www.pinceauxpassion.com

Date	Manifestation	Lieu	Organisateur
10/03/2019	Tournoi de Badminton	Salle Municipale	FSC/Badminton
17/03/2019	Loto à partir de 14h30	Salle Municipale	Comité des Fêtes
14/04/2019	25ème brocante	Rue de Bezannes	Comité des Fêtes
08/05/2019	Commémoration à 11h00	Monument aux morts	Mairie de Bezannes
08/05/2019	Repas des aînés	Salle Municipale	Mairie de Bezannes

Paroisse St Pierre : Tinquieux et Villages

6 Av du 29 Août 1944 51430 Tinquieux

T: 09.64.37.71.86

Courriel : paroisse.tinquieux@wanadoo.fr

Messes le samedi à 18h

Bezannes (1^{er} samedi du mois) / Les Mesneux (2^{ème}) / Ormes (3^{ème})

Tinquieux : messes le dimanche à 10h30

Accueil et Permanences

Au presbytère permanences secrétariat :

Mardi de 9h à 12h et de 14h à 18h

Jeudi de 9h à 12h et de 14h à 18h30

Pour les baptêmes OU pour rencontrer le Père Robinet, contactez le secrétariat

A l'église Ste Bernadette de Tinquieux

Du lundi au vendredi de 15h30 à 16h30.

Les numéros de téléphone utiles

Samu	15
Police Secours (Vols, agressions, accidents)	17
Bureau Police Croix Rouge (en journée)	03 51 56 48 30
Pompiers	18
N° d'Urgence (depuis un portable)	112
SAMU Social	115
Enfance Maltraitée	119
SOS Violences conjugales	3919
ALMA 51 (maltraitements personnes âgées ou handicapées)	03 26 88 10 79 ou 3977
CHU de Reims	Urgences Adultes 03 26 78 76 02
	Urgences Enfants 03 26 78 75 21
Polyclinique REIMS BEZANNES	Urgences 03 52 15 15 15
	Accueil 03 52 15 16 17
	Laboratoire 03 26 06 02 06
	Radio/scanner 03 26 85 20 06
SOS Médecins	Médecins de garde 08 21 21 15 15
Centre Antipoison Nancy	03 83 32 36 36
Intervention eau Grand Reims	03 26 77 74 77
ErDF Dépannage Marne	09 72 67 50 51
GrDF Urgence Sécurité Gaz	0 800 47 33 33
Mairie de Bezannes	03 26 36 56 57
Groupe Scolaire Sylvain Lambert	03 26 36 22 04
Restaurant Scolaire	03 26 36 00 34
Garderie Périscolaire	03 26 86 92 46
Foyer Social et Culturel	03 26 36 23 84



MAIRIE DE BEZANNES

1 rue source de Muire 51430 BEZANNES

Courriel : mairie@bezannes.fr

Site internet : www.bezannes.fr

Accueil du public : du lundi au vendredi de 14h à 17h30

Si vous souhaitez un rendez-vous avec le Maire / les Adjoints,

